

San Niklaw

David Bartolo

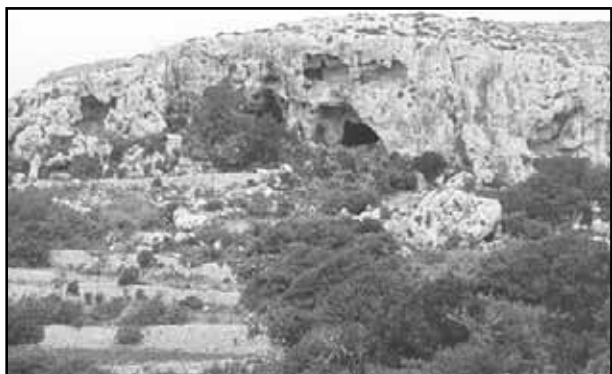


F'harget preċidenti tkellimna fuq l-istorja tal-Mellieha, l-iktar fuq difiżi u il-Mellieha fi żmien l-Ordni ta' San Ġwann. Tajna harsa ukoll lejn il-postijiet naturali u l-ismijiet tagħhom ukoll. Issa nahseb li jkun ta' benefiċċju lejn il-qarrej li nidhlu iktar fil-fond ta' dawn il-postijiet. Iddeċidejt li nikteb xi haġa fuq San Niklaw.

Int u nieżel mit-triq lejn l-Ghadira faċċata tal-binja misterjuża tar-Razzet tax-Xjaten, wiehed ghandu jara gholja maghmula minn blat samm li jidher jaħkem fuq il-Bajja tal-Mellieha sa Xquq jew il-Prajjet, illum maghruf aħjar bhala Popeye Village. Dan is-sies ġgantesk jissejjah San Niklaw. Barra li jhares bhal hakkiem fuq l-Ghadira u l-inhawi, huwa joffri ukoll kenn bil-bosta lill- għelieqi fertili ta' tahtu.

Bosta nies jghaddu minn taht din l-gholja kemm fis-Sajf, fi triqithom lejn il-bajjet ramlin tat-tramuntana u kemm fix-Xitwa f'xi ġurnata xemxija biex iduru fil-kampanja speċjalment lejn l-oqsma ta' l-Ahrax. Ftithuma n-nies li jafu li f'din l-gholja li hi ghanja fil-ġeografija naturali tagħha l-aktar fis-sisien maqtughin dritti minn ċertu nahiet u fl-gherien li hemm bil-bosta, u eżattament f'wiehed mill-gherien tinstab il-kappella trogloditika ta' San Niklaw. Trogloditika tfisser komunita jew lok ta' ghejxien fl-gherien.

F'Malta kellna bosta minn dawn il-komunitajiet li fihom ghexu għal-żmien twil ġo l-gherien. Minbarra San Niklaw, nsibu Għar il-Kbir lejn Had-Dingli, San Brinkaw u San Pietru lejn in-Naxxar. Fil-Mellieha, ta' min jagħmel osservazzjoni żghira, nsibu ukoll post maghruf bhala l-Arġentir, li fih għal żmien twil ghexet komunita fl-gherien. Harsa ohra tehodna lejn is-



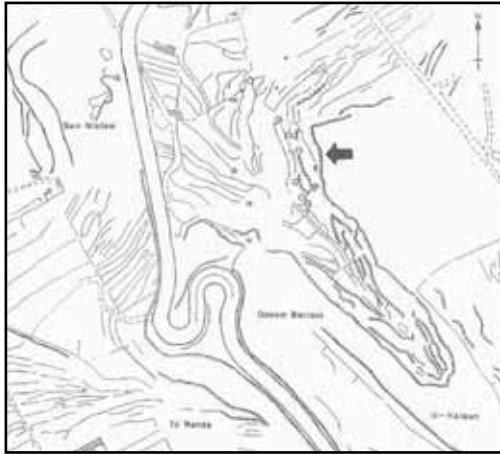
Is-sies ta' San Niklaw bil-kappella għar ta' San Niklaw u il-ġnien tahtu.

Santwarju tal-Madonna tal-Mellieha li parti minnhu hu għar, l-ghar tal-Madonna u l-ghar u *casa* ta' Tromblet, li hu speċi ta' dar ġo għar. Jeżisti xebh kbir bejn San Niklaw u San Pietru. It-tnejn iħarsu lejn il-baħar u tahtom jinstabu oqsma agrikoli. San Niklaw jinsab 180 metru il-fuq mil-level tal-baħar waqt li San Pietru jinsab 200 metru il-fuq mil-level tal-baħar.

Din il-kappella komunita li hija ddedikata lil San Niklaw patrun tal-bahrin u s-sajjieda, qaddis meqjum hafna fil-Knisja tal-Lvant. Fiha fdal ta' affreski li illum ma tantx għadhom jidhru. Din il-kappella għandha żewġ fenomeni li huma parti mill-istorja ta' ġensna. Dawn il-fażijiet huma n-natura u l-mixja tal-bniedem f'pajjiżna. Dawn iż-żewġ fażijiet kważi mxew paralleli ma' xulxin speċjalment qabel il-perjodu modern li żviluppa fis-seklu 18 mal-qawmien tal-popli fl-Amerika u Franza. Il-bniedem speċjalment fiż-żmien bikri, dejjem fittex innatura biex jgħix mwennes mill-ghadu, bosta strutturi megalitiċi bhal Haġar Qim u Borg in-Nadur f'Malta u l-Ġgantija u n-Nuffara f'Għawdex huma fuq għoljiet strateġiċi. Dan offra lill- bniedem ċertu serhan tal-mohh, għax uża n-natura bhala sur ta' difiża mill-ghadu. Dan baqa jsir sakemm il-bniedem żvillupa tagħmir u armi sofistykati bhal l-artellerija li ġabet bdil radikali speċjalment fejn jidhlu fortifikazzjonijiet.

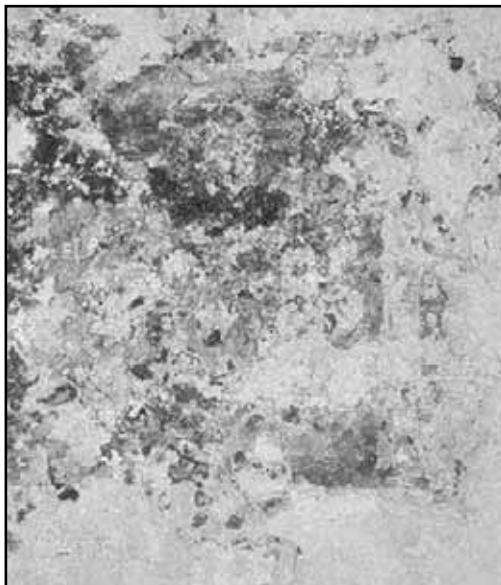
Minn din il-parentesi, jidher biċ-ċar li anke hawn, San Niklaw kien parti minn dan il-hsieb, msahhah bil-fatt li minn hawn wiehed jista' jimrah sew fuq il-kosta tat-trammuntana speċjalment id-dahliet kennija. Nerġghu ftit lura għall-gheruq ta' l-argument, nsibu li f'Malta ġew identifikati tlett tipi ta' komunitajiet li ghexu fl-gherien fiż-żmien Nofsani jew il-Medju Evu. Dawn huma l-użu tat-tafal fi strutturi naturali biex jintuża bhala kmamar biex jagħmru n-nies fihom bhal Għar il-Kbir, l-użu tal-gherien naturali l-iktar fuq l-irdumijiet bhal fil-każ ta' San Niklaw u l-użu tal-gherien biex isservu għall-htigijiet tal-kult u spiritwali. F'dan ta l-aħhar jerga jidhol San Niklaw. Hemm ukoll gherien ohra li servew għal dan l-ghan bhal Santa Agata ir-Rabat u Għar Hanzir, Hal Qormi.

San Niklaw jissemma ukoll f'dokumenti storiċi bhala benefikat *Beneficio di S. Nicolao della Mellieha* Jissemma ukoll bhal meta l-Inkwizitur u Isqof Pietru Dusina għamel viżta pastorali fl-1575 fil-Mellieha u semma din il-kappella-għar li hu żar fost il-14-il maqdes fl-inhawi.

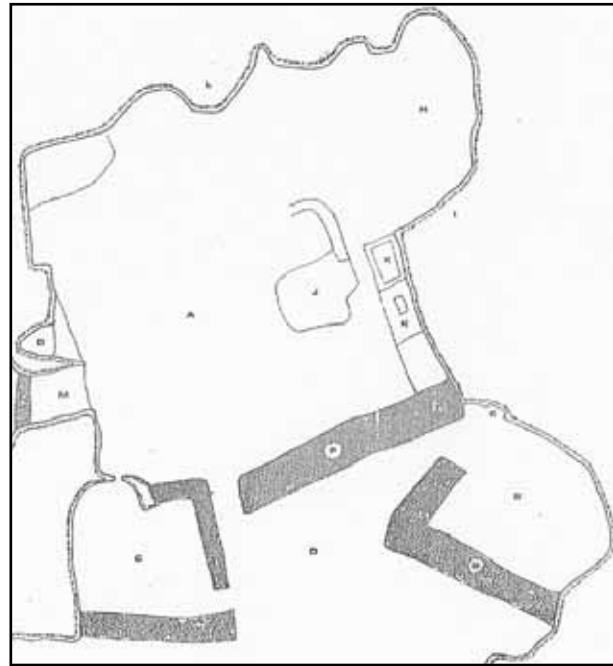


*Mappa
tas-sit
ta' San
Niklaw*

Nistghu ukoll nimirhu iktar il-boghod, speċjalment fiż-żmien il-Bizantini. Dawn kienu hakkiema mil-lvant li hakmu lil Malta fil-bidu taż-żmien Nofsani Bikri. Dawn kienu bhal speċi ta' Rumani tal-Lvant. Is-seklu hamsa, il-bidu taż-żminijiet Nofsana, kien seklu ta' taqlib kbir. L-Imperu Ruman kien kbir wisq, biex jiġi mmexxi u ikkontrollat minn Ruma u kien ilu jċedi f'it, f'it bil-konflitti anki interni u gwerer kbar. Mis-sena 395 w.K, dan l-imperu inqasam fi tnejn b'Ruma tmexxi il-Punent u Ruma l-Ġdida-Kostantinopli tmexxi dak tal-Lvant. Il-Bizantini kienu ċiviltà ġdida Griega jtkellmu bil-Grieg, waqt li r-Rumani kienu jtkellmu bil-Latin. Tgħidu dan kollu x'ghandu x'jaqsam ma' dan l-ghar? Kif diġà rajna il-kult ta' San Niklaw kien u għadu meqjum hafna fil-knisja tal-Lvant, il-knisja Ortodossa. Kien l-imperatur Kostantinu l-ewwel li hareg l-edit ta' Milan fis-sena 313 li ordna li tispicċa il-persekuzzjoni ta' l-insara u laqa l-ewwel Konċilju ta' Nicea fis-sena 325, fejn ordna li jispiċċa l-paganizmu u għamel ir-reliġjon Nisranija ir-reliġjon uffoċjali ta' l-imperu. Minn din l-ordni nfetħ kapitlu ġdid fejn il-Kristjani ma kellhomx għalfejn ikompli jstabbew biex jipprattikaw ir-reliġjon tagħhom. Din il-faži jista' jgħaqqad il-fatt li din il-kappella għet magħmula hekk fiż-żmien il-Bizantini u serviet bhal maqdes għan-nies ta' l-inhawi. Ta' min isemmi ukoll li fi żminijiet imbiegħda, l-peninsula tal-Marfa kienet tissejjah Chersoneso li bil-Grieg f'isser peninsula.



*Dak li
fadal
mill-
affresk
ta' San
Niklaw*



PJAN TAL-KAPPELLA GĦAR TA' SAN NIKLAW

Tfissir tal-pjan:

- A** *L-għammar fl-Għar*
- B** *Kappella-Għar*
- C** *Maqjel ta' l-animali*
- D** *Terrazzin li jgħaqqad l-għammar u l-kappella*
- E** *Blata fil-ġenb tad-dahla tal-Kappella-Għar*
- F** *Hajt tas-sejjeħ faċcata tad-dahla ta' l-Għammar*
- G** *Hajt tas-sejjeħ faċcata tad-dahla tal-Kappella-Għar*
- H** *Apisidi; dahla minn l-għammar fl-Għar*
- I** *Toqob mħaffrin simili għal-toqob għal-lampi*
- J** *Qatgħa fl-art ta' l-Għar b'moghdiġa tgħaddi minnha, maqtgħuha fil-blat*
- K** *Hwat*
- L** *Pjattaforma li taqsam l-għar f'żewġ livelli differenti*
- M** *Tieqa mħaffra fil-blat*
- N** *Hajt tas-sejjeħ ieħor*
- O** *Xkaffa maqtgħuqa fil-blat*

Ta' min jgħid ukoll li f'dan il-post damu jgħammru in-nies għal bosta snin. Meta l-Mellieha saret mill-ġdid Parroċċa maqtgħuha għaliha f'Ġunju 1844, il-Kappillan Dun Pawl Le Brun għamel Status Animarum, speċi ta' ċensiment għan-nies kollha tal-Mellieha. Min dan iċ-ċensiment, hareg li f'dan il-post kien hemm jgħixu 15-il ruh, dan f'ċensiment simili fl-1881, nsibu li żdiedu in-nies fl-inhawi u tela' għal 21 persuna.

Riferenzi:

Bezzina, John (1987) Toponomastika tal-Mellieha-Fik Ittamaw Missirijietna Ittamaw u Inti Hlisthom. Parroċċa-Marija Bambina Mellieha -1987
 Bezzina John (1989) Festa ta' Marija Bambina – 1989
 Bonanno Tony, Borg Marlene u Vella Ernest (2004) L-Arkeologija ta' Malta.KK. nru 59
 Buhagair Keith (1997)-The San Niklaw Cave-Settlement – Melita Historica Vol XII no. 2
 Dalli ,Charles (2002) Iz-Żmien Nofsani Malti.K.K nru 35
 Mifsud Ganni(1987)-Il-Madonna tal-Mellieha, Mellieha-Malta Muscat, Jimmy-Inhawi abitati u Toroq (2002)- Catania, Joe(Editor) Il-Mellieha mal-Milja taż-Żminijiet